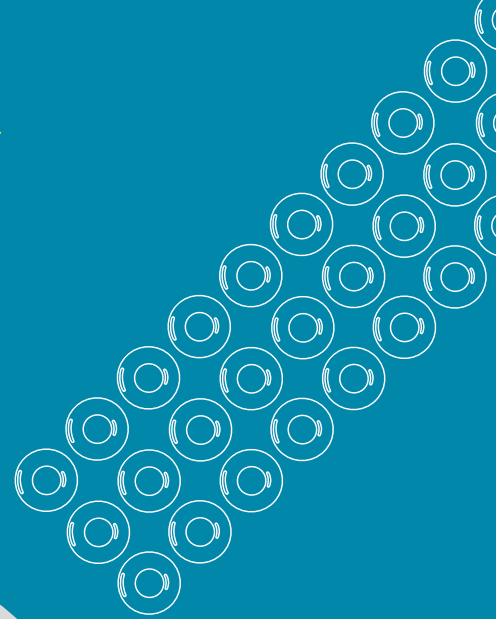
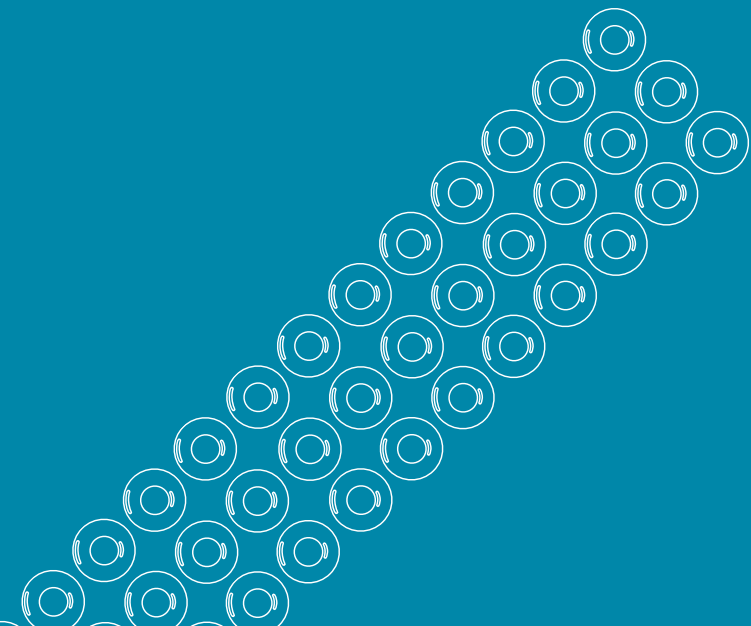


SREBRNE SZKOŁY



SILVER SCHOOLS



**SREBRNE SZKOŁY
SILVER SCHOOLS**



Szkoła Designu, Wyższa Szkoła Artystyczna w Edynburgu
Edinburgh College of Art, School of Design

Lauriston Place
EH3 9DF Edinburgh
Scotland
United Kingdom
Tel. +44 (0)131 221 6000
<http://www.eca.ac.uk/home>

Uniwersytet Nauk Stosowanych Trier,

**University of Applied Sciences Trier,
Department Gemstone and Jewellery Design from Idar Oberstein**

Standort Idar-Oberstein
Vollmersbachstrasse 53a
D - 55743 Idar-Oberstein
Germany
Tel. +49 651/8103-0
Fax +49 651/8103-333
<http://www.fh-trier.de/>

Szkoła Sztuk Pięknych
Escola d'ART del Treball

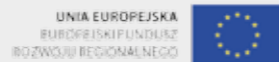
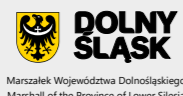
Comte d'Urgell, 187
08036 Barcelona
Spain
Tel. 93 321 90 66
Fax 93 419 00 63
www.artdeltreball.cat

Wystawa prezentowana w GALERII AWANS

Exhibition presents at the AWANS GALLERY

Legnicki Festival **isrebro** Legnica Jewellery Festival **isilver**

Patronat honorowy / Honorary patronage:



Projekt jest współfinansowany przez Unię Europejską z Europejskiego Funduszu Rozwoju Regionalnego w ramach Regionalnego Programu Operacyjnego dla Województwa Dolnośląskiego na lata 2007-2013.

WYŻSZA SZKOŁA ARTYSTYCZNA W EDYNBURGU
WYDZIAŁ PROJEKTOWANIA BIŻUTERII I WYROBÓW ZE SREBRA

Edinburgh College of Art (eca) jest jedną z nielicznych szkół wyższych w Anglii, która zajmuje pozycję „instytucji specjalistycznej”. Jako niezależna i specjalistyczna szkoła sztuk pięknych i plastycznych przy niewielkiej liczbie studentów posiada grupę wyśmienitych wykładowców oraz reputację na skalę światową – jeden ze świeżo upieczonych absolwentów opisał uczelnię jako „fabrykę pomysłów”.

Wydział Projektowania Biżuterii i WYROBÓW ze Srebra jest znanym na całym świecie wydziałem Szkoły Projektowania (School of Design). Nasz program oferuje 4-letnie studia licencjackie (z wyróżnieniem), które można u nas kontynuować po dwóch latach studiowana na swojej macierzystej uczelni oraz dalsze studia magisterskie i doktoranckie.

Nasi studenci uczą się jak zbalansować „praktykę” z „innowacyjnością” w tworzeniu indywidualnych i oryginalnych artefaktów, wskazując na skomplikowane stosunki, jakie łączą ludzi z rzeczami. Praca w studiu może być wykonywana przy pomocy wielu materiałów, od szlachetnych lub pół-szlachetnych metali lub kamieni jubilerskich do plastiku, drewna, papieru i tekstyliów. Owe materiały powiązane są ze sobą poprzez okresy głębokiej i intensywnej praktyki w pracowni. Praktyka ta podparta jest szczególnym naciskiem na kwestie doświadczenia, innowacji i pasji. Oddana kadra nauczycielska wspiera działania zmierzające do refleksyjnego zrozumienia przedmiotu, na które składają się zarówno indywidualne praktyki, badania oraz teoria, jak też szersza przemysłowa podstawa – w tym celu na wydziale korzysta się z nowych technologii, jak również z tradycyjnych technik i procesów.

UCZESTNICY WYSTAWY:

STEPHEN BOTTOMLEY, DYREKTOR WYDZIAŁU

Wystawione prace oraz opublikowane materiały Stephena Bottomleya zgłębiają zagadnienie uwrażliwienia estetyki projektowania cyfrowego i produkcji poprzez wykorzystanie zintegrowanych podejść do pracy cyfrowej, rzemiosła i rękodzieła. Historyczne wzory, geometria i ozdoby pojawiające się w różnorodnych sposobach projektowania są powracającymi tematami badawczymi w jego twórczości. Stephen jest artystą zajmującym się emaliami w Centrum Badania Drobego Druku (Centre of Fine Print Research) na Uniwersytecie Zachodniej Anglii w Bristolu.

Gioielleria Contemporanea Italiana, Padwa, Włochy 2009

Łyżki, Galeria szkocka (Scottish Gallery), Edynburg 2009

Doświadczenie z emalią, Niemcy, Stany Zjednoczone, Wielka Brytania 2007-09

Igrając z ogniem, Wielka Brytania 2008-10

SUSAN CROSS, WYKŁADOWCA

Biżuteria Susan Cross zawiera w sobie kombinację bardzo osobistego języka wizualnego, subtelnie rozwiniętego poprzez rysowanie a następnie ukształtowanego za pomocą drutu z metalu szlachetnego oraz nitki z materiału. Użyty w ten sposób metal zestawia linię z fakturą, co jest dopełnieniem wiodącego kierunku w jej pracy.

Stworzenie II, Czcigodne Towarzystwo Złotników (Worshipful Company of Goldsmiths), Londyn 2009

Zbieraj, Galerie Saatchi (Saatchi Galleries), Londyn reprezentowany przez Galerię Electrum (Electrum Gallery) 2009

Sztuki Stosowane Jerwood (Jerwood Applied Arts), Jewellery, ex eaqno 2007

LIN CHEUNG, WYKŁADOWCA WIZYTUJĄCY

Prace Lin Cheung uwzględniają jej głębokie zainteresowanie ludzką naturą, inspirowane są społecznymi i osobistymi sprawami, które kształtują nasze życie, przedmiotami, które posiadamy i nosimy, naszym stosunkiem względem nich. Przedmioty z ostatnich lat odnoszą się do głębszej analizy podstawowych powodów, dla których nosimy i posiadamy biżuterię. „Bizuteria jest ostatecznie pojęciowa: potrzebuje głosu, naszego doświadczenia, naszych myśli i wartości, by definiować ją jako coś więcej niż tylko zwykły przedmiot dekoracyjny”.

Projekt Museumaker i muzeów w Middlesbrough: Instytut Sztuki Nowoczesnej w Middlesborough (mima), Muzeum Dormana (The Dorman Museum) oraz Muzeum Miejsca Narodzin Kapitana Cooka (The Captain Cook Birthplace Museum) 2010

Wystawa *Współcześni Twórcy Jerwood* 2008

Nagroda Bractwa Fundacji Sztuki w kategorii: biżuteria (The Arts Foundation Fellowship Award) 2001

STACEY BENTLEY, ABSOLWENTKA STUDIÓW MAGISTERSKICH W ECA 2009

Wykładowca w eca. Rezydentka w eca od 2010. Zajmuje się badaniem możliwości, jakie daje stosowanie emalii we współczesnej biżuterii. Artystka czerpie inspiracje ze wzorów i konstrukcji zaobserwowanych w trakcie podróży po terenach miejskich. Pomysły przełożone są za pomocą rysunków na przyjemne w dotyku, rzeźbione formy, które harmonizują z linią, ziarnistą fakturą i matowym wykończeniem w emalii i utlenionym srebrze.

Poznaj swego stwórcę, Narodowe Muzeum Szkocji, Edynburg 2010

Międzynarodowa wystawa dyplomowa, Galeria Marzee (Galerie Marzee), Holandia 2009

Wschodzące gwiazdy, Studio Fusion, Londyn 2009

JENNIFER BROWN, ABSOLWENTKA ECA, LICENCJAT Z WYRÓŻNIENIEM W 2009

Obecnie rezydentka w eca.

Uważa, że ważne jest, by wykorzystać wzór do zaspokojenia potrzeby porządku i struktury przy jednoczesnym zezwoleniu na dziecinne pragnienie burzenia i buntowania się. „Z początku wzór – jako powierzchnia lub szereg motywów – może wydawać się zwyczajny lub kontrolowany, ale w miarę, jak uczestnicy przyglądają się uważniej, mogą odkryć coś zaskakującego”.

Te cechy są zgłębiane poprzez przemyślane i oryginalne wykorzystanie materiałów szlachetnych i naturalnych, takich jak żywica, srebro czy emalia.

Flux, Brilliantly Birmingham Museum and Art Gallery 2010

Światło, Galeria biżuterii Kath Libbert (Kath Libbert Jewellery Gallery), Saïtaire 2010

JOANNA HILL, ABSOLWENTKA ECA, LICENCJAT Z WYRÓŻNIENIEM W 2009

Obecnie rezydentka w eca, jest w trakcie studiów magisterskich 2010/2011.

Tworząc swoją biżuterię, Joanna Hill bada interakcję pomiędzy przedmiotem a osobą go noszącą, która pojawia się przy ruchu lub odsłonięciu (czy też zasłonięciu) powierzchni, gdy przedmiot jest podnoszony lub noszony. „Nasze zmysły pchają nas ku poszukiwaniu, lepszemu poznaniu, co skutkuje przyjemnością odkrywania tego, co ma dla nas szczególną wartość”.

Blask, Merchant Square, Glasgow 2010

Targi Inhorgenta Europe, kolekcja Manu-Schmuck, Monachium, Niemcy 2009

Wschodzące gwiazdy, Studio Fusion, Londyn 2009

BETH LEGG, PRACOWNIK NAUKOWY

Licencjat z wyróżnieniem (2003) i magister projektowania (2005), obecnie w trakcie studiów doktoranckich w eca. Bada i określa historyczne i współczesne trendy wykorzystujące połączenia naturalnych materiałów z biżuterią. Autorka książki *Materiały naturalne w biżuterii*, A&C Black 2008

Kandydatka do Nagrody Fundacji Sztuki (The Arts Foundation Award) 2010

Targ Złotników, Czcigodne Towarzystwo Złotników (Worshipful Company of Goldsmiths), Londyn, nagroda „Najlepsze nowe dzieło” 2009

NUNTAKA NOPKHUN, ABSOLWENTKA STUDIÓW MAGISTERSKICH W ECA 2008 (Z WYRÓŻNIENIEM)

Biżuteria Nuntaki Nopkhun określana jest przez jej zmysłowe, dotykowe i wizualne cechy, które mają sprawić, że jest ona przyjemna w dotyku, ale jednocześnie lekko niepokojąca w kontekście i formie.

Kauczuk o cielistym kolorze i miękkiej powierzchni połączony jest ze srebrem w celu stworzenia zadziwiającej i współczesnej biżuterii.

Wystawa nowych twórców, Galeria Electrum (Electrum Gallerie), Londyn 2009

Schmuck, Mińsk, Niemcy oraz Galeria RMIT, Melbourne, Australia 2009

XI wystawa Stowarzyszenia Metalurgii Hanyang (Hanyang Metal Art Association), Seul, Korea, 2008

MI-SUN WON ABSOLWENTKA STUDIÓW MAGISTERSKICH, MAGISTER PROJEKTOWANIA (2007)

Wykładowca wizytująca w eca. Rezydentka w eca od 2008.

Używa srebrnych kręgów do tworzenia różnorodnej i subtelnej kolekcji złożonych form, opartych na idei koreańskiej metody patchwork. Wykorzystując „mozaikę” okręgów z arkusza srebra, czasem połączonymi z innymi materiałami, tworzy odbijające światło, wesołe, rytmiczne wzory i struktury.

Zbieraj, Craftscotland, Galeria Saatchi (Saatchi Gallery), Londyn 2010

Wiosna, Galeria Sofie Lachaert (Galerie Sofie Lachaert), Belgia 2010

Początek, Londyn 2009 + 2010

Targ złotników, Goldsmiths’ Hall, Londyn 2009

JAEWON YOON, ABSOLWET STUDIÓW MAGISTERSKICH 2009

Wykładowca na Uniwersytecie Hanyang w Seulu w Południowej Korei w 2010. Jego wspaniała biżuteria łączy w sobie tradycyjną japońską technologię obróbki metali mokume-gane ze współczesnym projektowaniem cyfrowym/produkcją, czerpiącym inspirację z naturalnych wzorów, które można znaleźć na liściach lilii.

Wystawa Koreańskich Współczesnych Artystów Sztuki Rzemieślniczej (Korean Artists of Contemporary Craft Art), Galeria Gac (Gac Gallery), Seul 2010

IX Wystawa Stowarzyszenie Rzemiosła Metalowego w Hanyang (Hanyang Metal Craft Association) i Miejskiego Uniwersytetu w Hiroszynie (Hiroshima City University) (Japonia/Hiroszima) 2006



EDINBURGH COLLEGE OF ART, DEPARTMENT OF JEWELLERY AND SILVERSMITHING

Edinburgh College of Art (eca) is one of only a handful of colleges in the UK to hold the selective status of 'specialist institution'. As an independent and specialist art school it benefits from having small student numbers, an excellent calibre of academic staff and a truly worldwide reputation - one recent graduate described the College as 'an ideas factory'.

Jewellery and Silversmithing is an internationally renowned department within the School of Design. Our programme offers a four year BA (Hons) with external direct entry possible into year 2 and further postgraduate study at MA, MFA and Doctorate level.

Our students learn to balance 'practice' with 'innovation' in the creation of personal and individual artefacts that share a common sensitivity to the complex relationships that humans form for objects. Studio work can be made with a wide range of materials, from precious or semi-precious metals and gemstones, to plastics, wood, paper, stone and textile. These materials are bound together through thoughtful and intense periods of studio-based practice underpinned by an ethos of experimentation, innovation and passion. Dedicated staff supports the reflective understanding of a subject that has a diverse spectrum from individual practice, research and theory to a wider industrial base - to this end the department embraces working with new technologies alongside traditional time-honoured techniques and processes.

EXHIBITORS:

STEPHEN BOTTOMLEY HEAD OF DEPARTMENT

Stephen's exhibited work and published papers explore sensitising the aesthetics of digital design and manufacture by employing integrated approaches to digital work, craft and hand work. Historical pattern, geometry and ornament within diverse design practices are reoccurring research themes in his work. Stephen is a visiting enamel artist at the Centre for Fine Print Research, UWE, Bristol.

Gioielleria Contemporanea Italiana, Padova, Italy, 2009

Spoons, Scottish gallery, Edinburgh 2009

Enamel Experience, Germany, USA, UK venues 2007-09

Playing with Fire, UK venues, 2008-10

SUSAN CROSS, READER

Susan's jewellery combines a highly personal visual language developed sensitively through drawing and then taken into precious metal wire and textile threads. The resulting questioning and explorative use of metal contrasts line with texture that fuels a complementary and abstract direction within the work.

Creation II, Worshipful Company of Goldsmiths, London, 2009

Collect, Saatchi Galleries, London represented by Electrum Gallery, 2009

Jerwood Applied Arts, Jewellery, joint winner, 2007

LIN CHEUNG, VISITING LECTURER

With a profound interest in human nature, Lin's work is inspired by the social and personal issues that shape our lives, the objects we own and wear, and our relationships with them. Work in recent years refers to a closer analysis of some of the fundamental reasons for wearing and owning jewellery. "Jewellery is ultimately conceptual: requiring a voice, our experiences, our thoughts and values to fully define it beyond a mere decorative object".

Museummaker project and Middlesbrough museums: mima, The Dorman Museum and the Captain Cook Birthplace Museum, 2010

Jerwood Contemporary Makers exhibition, 2008

The Arts Foundation Fellowship Award for Jewellery, 2001

STACEY BENTLEY, ALUMNI MA eca 2009

Lecturer at eca. Artist in residence eca 2010. Stacey's work explores the possibilities that industrial liquid enamel brings to contemporary jewellery and takes inspiration from patterns and structures observed on journeys through urban scenes. Ideas are translated through drawing into tactile, sculptural forms that play with line, gritty textures and matt finishes in enamel and oxidised silver.

Meet Your Maker, National Museum of Scotland, Edinburgh, 2010

International Graduation Show, Galerie Marzee, Netherlands, 2009

Rising Stars, Studio Fusion, London, 2009

JENNIFER BROWN, ALUMNI BA HONS 2009

Current artist in residence eca.

Flux, Brilliantly Birmingham Museum and Art Gallery, 2010

Bright/light, Kath Libbert Jewellery Gallery, Saltaire, 2010

Interests lie in the use of pattern as a means to both fulfil a need for organisation and structure while simultaneously allowing for a child-like desire to subvert or rebel.

"At first glance a pattern -whether as a surface or as a series of objects-may appear regular or controlled but as the participant is drawn in they may discover aspects of surprise". These qualities are explored by a considered and original handling of both precious and non-precious materials such as resin, silver and enamel

JOANNA HILL, ALUMNI BA HONS 2009

Current artist in residence eca, undertaking post graduate study MA eca 2010/11. Joanna's jewellery explores the interaction that exists between wearer and object through movement or the revealing or concealing of surfaces when picked up or worn. "Our senses drive us to explore, to find out more, resulting in the pleasure of discovering something to treasure".

Dazzle, Merchant Square, Glasgow, 2010

Inhorgenta Jewellery Fair, Manu-Schmuck collection, Munich, Germany, 2009

Rising Stars, Studio Fusion, London, 2009

BETH LEGG, RESEARCHER

Graduate BA Hons (2003) and MDes eca (2005) currently studying for her doctorate at eca investigating and mapping historic and contemporary trends in the motivations for the use of natural materials within jewellery. *Author of Natural Materials in Jewellery*, A&C Black, 2008

Short-listed for The Arts Foundation Award 2010

Goldsmiths Fair, Worshipful Company of Goldsmiths, London, Awarded 'Best New Work' 2009

NUNTAKA NOPKHUN, ALUMNI MA eca 2008 (DISTINCTION)

Nuntaka's jewellery is defined by its sensorial, tactile and visual qualities that aim to be sensually pleasing to the touch, but at the same time gently disturbing in context and form. Medical grade silicone rubber with its flesh colour and soft surfaces is combined with silver to produce extraordinary contemporary jewels.

New Makers Exhibition Electrum Gallery, London 2009
Schmuck , Munich Germany and RMIT Gallery, Melbourne, Australia, 2009
11th Exhibition of Hanyang Metal Art Association, Seoul, Korea, 2008

MI-SUN WON, ALUMNI MDES ECA (2007)

Visiting lecturer eca. Artist in residence at eca 2008
Silver circles are used to create a varied and subtle collection of complex forms based on the idea of Korean patchwork. Using this 'patchwork' of circles, light reflective and playful rhythmical structures and patterns are derived from a single sheet of silver or in combination with other materials.
Collect, craftscotland, Saatchi Gallery, London 2010
Spring, Galerie Sofie Lachaert, Belgium, 2010
Origin, London 2009 + 2010
Goldsmiths' Fair, Goldsmiths' Hall, London 2009

JAEWON YOON, ALUMNI MA ECA 2009

Lecturer at Hangyang University Seoul, South Korea 2010. Jae-Won's fine precious Jewellery combines the traditional Japanese metalworking technique of Mokume-gane with contemporary digital design / manufacture taking inspiration from the natural patterns found within lily leaves.
Exhibition Korean Artists of Contemporary Craft Art, Gallery Gac, Seoul, 2010
9th Exhibition of Hanyang metal Craft Association with Hiroshima City University (JAPAN / Hiroshima), 2006

Wydział Projektowania Bizuterii i Złotnictwa dziękuje Szkockiemu Funduszowi Złotników za wspieranie niniejszej wystawy.
The Jewellery and Silversmithing department wish to thank The Scottish Goldsmiths Trust for supporting this exhibition.

SZKOCKI FUNDUSZ ZŁOTNIKÓW THE SCOTTISH GOLDSMITHS' TRUST



Wspiera edukację i sztukę zdobniczą związaną ze szkockim dziedzictwem złotniczym
Supporting the Education, Art and Craft of Scotland's Gold and Silversmithing Heritage

STEPHEN BOTTOMLEY

DZIEKAN WYDZIAŁU / HEAD OF DEPARTMENT



Kafelkowa bransoleta tytan, metal szlachetny, akryl, 2008
Tech-tile bangle titanium, precious metal, acrylic, 2008



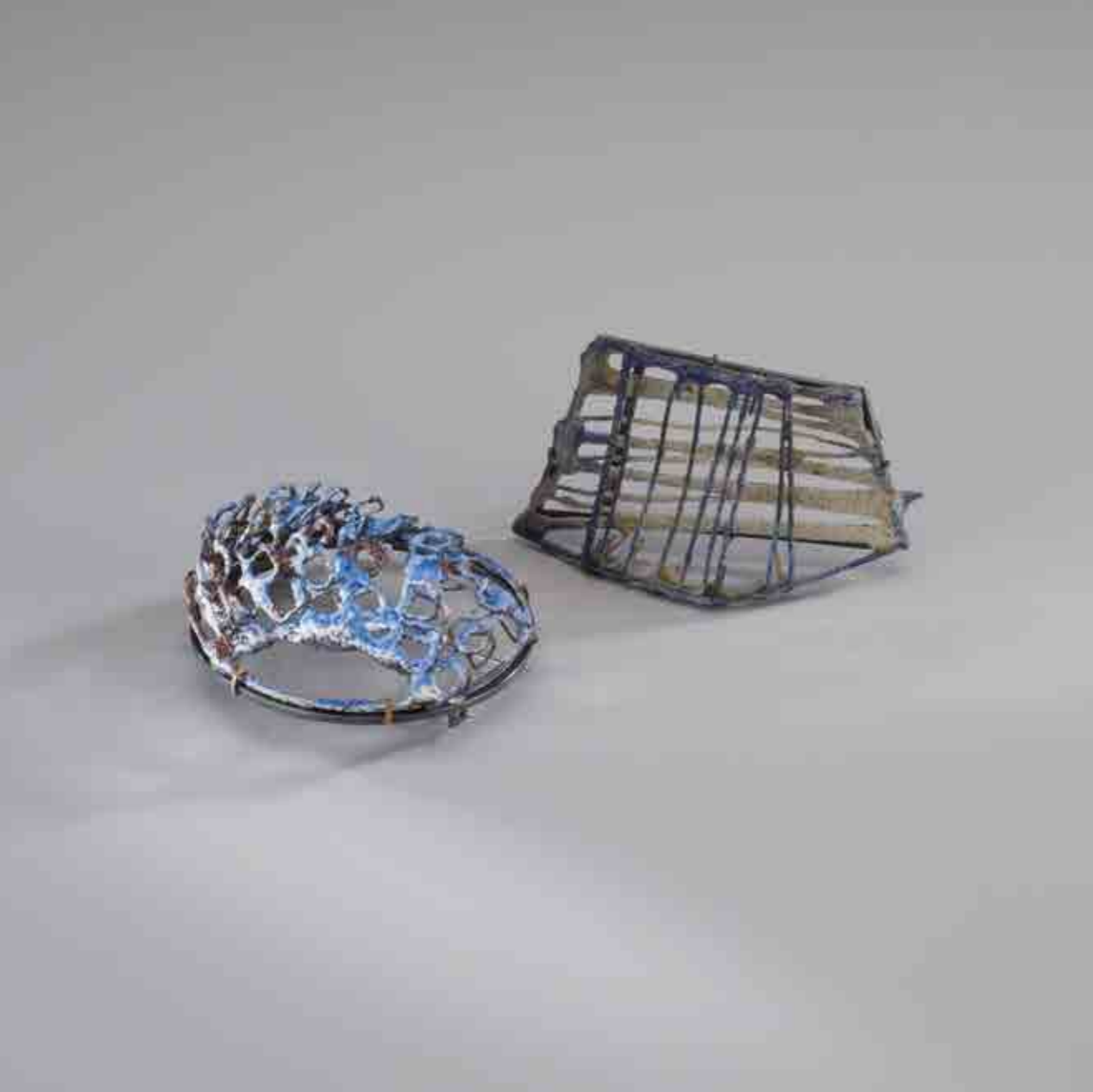
Naszyjnik, srebro oksydowane, 18ct złoto, 2009
Neckpiece, oxidized silver, 18ct gold, 2009

SUSAN CROSS
WYKŁADOWCA/READER



Papaver Argentum (Srebrny Mak) brąz, modelina, papier, 2009
Papaver Argentum (Silver Poppy) brąz, polymer clay, papier, 2009

LIN CHEUNG
WYKŁADOWCA WIZYTUJĄCY / VISITING LECTURER

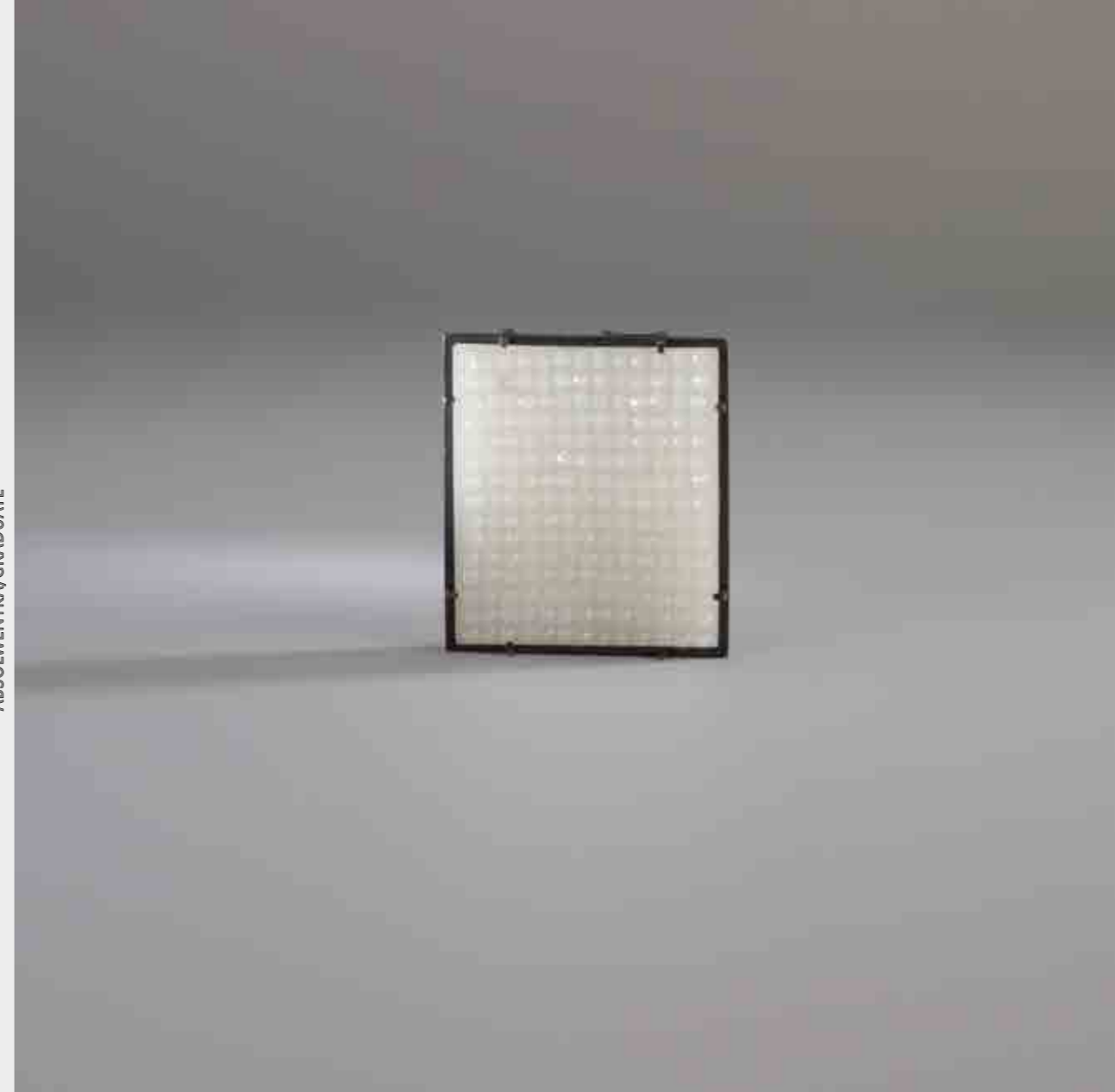


STACEY BENTLEY

ABSOLWENTKA/GRADUATE

Niebieskie koło brosza, srebro, żelazo, emalia, 9ct czerwone złoto, 2009
Blue Round brooch, silver, iron, enamel, 9ct red gold, 2009

Niebieskoszary prostokąt brosza, srebro, żelazo, emalia, 2009
Blue/Grey Rectangle brooch, silver, iron, enamel, 2009



JENNIFER BROWN

ABSOLWENTKA/GRADUATE

Lukrowana brosza, srebro, żywica, cyrkonie sześciennie, 2009
Glace brooch, silver, resin, cubic zirconium, 2009



JOANNA HILL

ABSOLWENTKA/GRADUATE

Lampion z Mexuaru naszyjnik, 18ct złoto, srebro oksydowane, miedź, emalia, 2009
Mexuar Sconce neckpiece, 18ct gold, oxidized silver, copper, enamel, 2009

Zellijski Lampion naszyjnik, 18ct złoto, srebro oksydowane, miedź, emalia, 2009
Zellij Sconce neckpiece, 18ct gold, oxidized silver, copper, enamel, 2009

Lampion z Medyny naszyjnik, srebro oksydowane, miedź, emalia, 2009
Medina Sconce neckpiece, oxidized silver, copper, enamel, 2009

BETH LEGG

ABSOLWENTKA/GRADUATE



Transatlantic broszka, srebro, róg
Transatlantic brooch, silver, horn



NUNTAKA NOPKHUN

ABSOLWENTKA/GRADUATE

Cielesny wisior guma silikonowa, przewód gumowy, srebro oksydowane, 2009
Flesh pendant silicone rubber, rubber cord, oxidized silver, 2009



MI-SUN WON

ABSOLWENTKA/GRADUATE

Model okrągły brosza, srebro, 2008
Circular pattern brooch, silver, 2008

Owalna brosza srebro, nici jedwabne, 2009
Oval brooch silver, silk thread, 2009



JAEWON YOON
ABSOLWENTKA/GRADUATE

Lilia-0104 brosza, czyste srebro, mokume gane, 2010

Lily-0104 brooch, sterling silver, mokume gane, 2010

UNIwersytet Nauk Stosowanych TRIER

WYDZIAŁ KAMIENI SZLACHETNYCH I PROJEKTOWANIA BIŻUTERII Z IDAR-OBERSTEIN

Na Wydziale Kamieni Szlachetnych i Projektowania Biżuterii w Idar-Oberstein (Niemcy) na nowo dokonano - w odniesieniu do 4-semestralnego kierunku wprowadzonego w 2008 roku - precyzyjnego określenia merytorycznej pozycji nauki, która próbuje połączyć sztukę ze sztuką użytkową i wzornictwem. Odzwierciedleniem tego jest jak najściślejsze zajęcie głównych specjalności: kamienia szlachetnego i biżuterii (prof. Ute Eitzenhöfer i prof. Theo Smeets) ze specjalnością rzeźby (prof. Lothar Brügel).

Nie chodzi tu tylko o wzbogacanie form refleksji i ekspresji artystycznej jako źródeł inspiracji w wzornictwie - przykładowo dla potrzeb biżuterii komercyjnej - lecz także o samo pojmowanie biżuterii jako obiektu sztuki. W tym sensie szkoła reprezentuje rozumienie biżuterii, które w ozdobach dostrzega coś więcej niżli tylko pierwszoplanową czy też ornamentalną funkcję określania statusu społecznego. Biżuteria z jednej strony staje się obiektem, w który nie tylko twórca biżuterii, lecz także w szczególności jej użytkownik i koniec końców kontemplujące ją osoby postronne, wkładają zarówno indywidualne, jak i wspólne uczucia, wyobrażenia, wspomnienia i życzenia. Biżuteria staje się tym samym czymś nader osobistym, przyczyniając się do subiektywnego i społecznego budowania osobowości jej użytkownika oraz podkreślając względem innych jego indywidualność i osobowość. Opierając się na wypływającej z takiego pojmowania roli ozdób odpowiedzialności społecznej, biżuteria może stać się dziełem sztuki, a zarazem medium, za pośrednictwem którego artysta ujawnia swój pogląd na otaczający świat i frapujące go sprawy. Kierunek studiów otwarty w Idar-Oberstein można określić jako swoiste, idące z duchem czasu laboratorium, ukierunkowane na internacjonalność i dyskursywność, laboratorium, w którym studenci i nauczyciele wspólnie prowadzą prace badawcze i nie stroniąc od eksperymentów pracują nad projektem pt. „Biżuteria”.

Jednym z centralnych punktów programu kształcenia na wydziale wzornictwa w Idar-Oberstein są kamienie szlachetne. Podczas realizacji specjalnych projektów możliwe staje się nowe wykorzystanie tradycyjnego tworzywa, jakim jest kamień szlachetny, dla potrzeb tworzenia współczesnej biżuterii autorskiej i wypracowywania jego nowych, twórczych zastosowań, niezależnie od powszechnie przyjętych tradycji rzemieślniczych, obojętnie czy chodzi o dobranie szlif fasetowego czy też konkretny obiekt wykonany w kamieniu szlachetnym. Krytycznej refleksji poddawane są przy tym tradycyjne wyobrażenia takich pojęć, jak: unikatowość, twardość i czystość kamienia, a jednocześnie weryfikowana jest ich współczesna interpretacja artystyczna, której punktem wyjścia są wyłącznie właściwości estetyczne materiału i która odbywa się bez efekciarsko-kiczowatych chwytów ani też nie ma pozorami awansu społecznego.

Wilhelm Lindemann



UNIVERSITY OF APPLIED SCIENCES TRIER
DEPARTMENT GEMSTONE AND JEWELLERY DESIGN FROM IDAR OBERSTEIN

With regard to the four-semester major established in 2008, in Idar-Oberstein (Germany) the substantive position of the science, which attempts to combine art with applied art and design, has been redefined in a unique way. It is reflected in the serious mix of the two main specialities: precious stones and jewellery (Prof. Ute Eitzenhöfer and Prof. Theo Smeets) and sculpture (Prof. Lothar Brügel).

It is not simply about enriching the various modes of thought and artistic expression as sources of inspiration in design – in order to, for example, satisfy the needs of commercial jewellery – but it is also about the very definition of jewellery itself as an object of art. In this sense the school represents an understanding of jewellery that sees in ornaments something greater than merely their primary or ornamental function. On the one hand jewellery is an object in which not only its maker but also in particular its wearer and other third parties contemplating it, attach to it both their individual and collective feelings, images, memories and wishes. Thus, jewellery is something extremely personal contributing to the subjective and social aspects of its user's personality and highlighting his individuality. Based on the social responsibility arising from such an understanding of the role of ornaments, jewellery may not only become a work of art, but also a platform helping the artist to present his own views on the world surrounding him and other topics of interest. The major which opened in Idar-Oberstein can be described as a peculiar laboratory which moves with the times and is oriented towards the twin topics of internationality and discursiveness and also a laboratory where students and teachers cooperate on research and do not shy away from experimenting while working on their project entitled "Jewellery".

One of the main topics of the design curriculum in Idar-Oberstein is precious stones. When implementing special projects it is possible to reuse traditional materials such as gemstones in order to create modern works based on original jewellery designs and develop fresh creative ideas and methods to process materials regardless of widely accepted notions of traditional craftsmanship, and irrespective of whether it relates to the selection of a facet cut or a specific piece made of a gemstone. Traditional beliefs of notions such as uniqueness, hardness and the purity of gemstones are subject to critical reflection but at the same time the relevance of their modern artistic interpretations, whose most notable difference relates only to the aesthetic properties of the materials used and are neither slick nor kitschy and which do not attempt to beguile us with the mere appearance of social advancement, is verified.

Wilhelm Lindemann



PENKA ARABOVA



Brosza, zrekonstruowany kamień, lateks, kryształ górski, srebro, 2008
Brooch, reconstructed stone, latex, rock crystal, silver, 2008



Kolia, tkanina
Collier, textile



ANNEKE BLOEMERS

MUN SUN CHOI



Eo-u-reu-da brosza, guma, złoto
Eo-u-reu-da brooch, rubber, gold



MATTHIAS DYER

Brosza, łupek skalny, żywica, srebro, 2009
Brooch, schist, resin, silver, 2009

ALEXANDER FRIEDRICH



Brosze, ceramika, miedź, 2009
Brooches, ceramic, copper, 2009



TATJANA GIORGADSE

Część Sanatrelo obiekt, kryształ górski, farba akrylowa
Part of Sanatrelo object, rock crystal, acrylic paint



CARMEN HAUSER

Naszyjnik, tkanina, 2005
Necklace, textile, 2005



KATJA HEYDEN

Wilk w owczej skórze brosza, wełna, czyste srebro, 2005
Wolf in Sheep's Clothing brooch, wool, fine silver, 2005



TAEHEE IN

Lenistwo brosza, szkło akrylowe, pianka budowlana, srebro, kwarc dymny, akwamaryn, 2007
Laziness brooch, acryl glass, building foam, silver, smoke quartz, aquamarine, 2007



Naszyjnik, żelazo, 2008
Necklace, iron, 2008

SUNHI JÄGER



Brosze, plastik, srebro, stal nierdzewna, 2009
Brooches, plastic, silver, stainless steel, 2009

ULRIKE KRAUS



KARINA MIHALUS

Nagi naszyjnik, plexiglas, 2006
Naked necklace, plexiglas, 2006



TABEA REULECKE



Dowódca w odwrocie naszyjnik, srebro, hematyt, futro królicze, farba, jedwabna nić, 2006
General on the retreat necklace, silver, hematite, rabbit fur, paint, silk thread, 2006



ANNETTE SCHROT

Kamień na kamieniu brosza, zrekonstruowany onyks, miedź, 2007
Stone by stone brooch, reconstructed onyx, copper, 2007



DANIELA SCHWAAG

Wiercił mi dziury w brzuchu brosza, emalia na miedzi, masa perłowa, złoto, 2007
He badgered me brooch enamel on copper, mother of pearl, gold, 2007

W spoczynku brosza, emalia na miedzi, masa perłowa, złoto, 2007
In resting brooch, enamel on copper, mother of pearl, gold, 2007



EVA SLOTTA

Brosza, miedź, żywica, heban, srebro, stal nierdzewna, 2007
Brooch, copper, resin, ebony, silver, stainless steel, 2007



ANTJE STOLZ

Earrings, silver, resin
Kolczyki, srebro, żywica



KATHARINA VANSELOW

Obiekt, sześcienna złota cyrkonia, 2007
Object, cubic zircon gold, 2007



ANNE WIEDAU

Ojcowie i bracia brosza, agat, żelazo, ready made, 2009
Fathers & Brothers brooch, agate, iron, ready made, 2009

ISS1: 144 B1 brosza, agat, drewno, złoto, 2009
ISS1: 144 B1 brooch, agate, wood, gold, 2009

SZKOŁA SZTUK PIĘKNYCH Z BARCELONY, HISZPANIA

O SZKOLE

Nasza szkoła - Art del treball - znajduje się w centrum Barcelony, a naszym głównym celem jest rozwijanie w studentach umiejętności twórczych i konceptualnych. Dostarczamy naszym studentom podstawowych narzędzi, które pomagają im doskonalić sztukę zawodową.

KURSY PROJEKTOWANIA BIŻUTERII

W naszej szkole można zdobyć wiedzę techniczną i artystyczną związaną z projektowaniem biżuterii, która nie tylko znajdzie nabywców na rynku i w świecie mody, ale która również uwydatni twórczą wartość jej autorów. Oferujemy dwuletni kurs, praktykę w firmie jubilerskiej oraz końcowy projekt pod okiem opiekuna naukowego.

GRAFIKA

Takie przedmioty jak: grafika komputerowa, rysowanie artystyczne, rysowanie techniczne lub projektowanie stanowią bazę dla rozwoju własnych pomysłów. Naszych studentów zapoznajemy również z głównymi kwestiami formalnymi, ergonomicznymi i marketingowymi związanymi z biżuterią.

PRZEDMIOTY TEORETYCZNE

Historia biżuterii, analiza artystyczna, gemmologia i różnorodne szkolenia dostarczają studentom teoretycznego punktu widzenia, dla którego odniesieniem środowisko pracy i biżuteria.

PRZEDMIOTY PRAKTYCZNE

Na warsztatach z biżuterii i modeli woskowych studenci ćwiczą umiejętności manualne, związane z metalami oraz tworzą prototypy poprzez proces mikrofuzji.

Zajęcia odbywają się rano.

Oferujemy wykształcenie wyższe w dziedzinie biżuterii artystycznej.

Praca: absolwenci będą mogli rozwijać się w każdym aspekcie związanym z biżuterią: jej projektowaniem, produkcją czy też naprawą.

O PRACACH W KATALOGU

Inspiracją dla naszyjnika Joan Aviñó są odniesienia do natury oraz faktura jako podstawa dobrej jakości wykończenia. Daleki jest on od geometrycznych i wyraźnych linii, wnosi do biżuterii nowe doznania, przyjemną wiadomość.

„No ho hagues dit mai” – „Nigdy nie powiedziałam”, zaprojektowany przez Marię Josep Forcadell dla przedsiębiorstwa „Annabcn”, składa się z liści, nasion i kwiatów. Gdy założy się je na szyję lub palce, małe naturalne przedmioty przybierają formę biżuterii.

PIERWSZE ĆWICZENIE

W pierwszym ćwiczeniu można spożytkować wiedzę z kilku przedmiotów. Jest to projekt, w którym wykorzystujemy papierowe formy – zginamy je, wycinamy i obracamy. Wspierając się wiedzą z takich przedmiotów, jak: rysowanie artystyczne i techniczne czy projektowanie komputerowe (CAD) tworzymy kolczyki. Wykorzystanie podstawowych technik warsztatowych w praktyce oraz burza pomysłów prowadzą do zaprojektowania i zmaterializowania pierwszego dla uczestników ćwiczeń przedmiotu biżuteryjnego.

Struktury woskowe

czerwiec 2004
Dzięki temu projektowi możemy poznać potencjał ekspresywny różnych metod tworzenia struktur w wosku, które później można odlać w metalu. Bransoletka **Sandry Yelo** jest syntezą – przeglądem różnych struktur.

Wykorzystanie puncowania w projektowaniu biżuterii

czerwiec 2006
Naszyjnik wykonany przez **Patricka Alvareza** jest wynikiem eksperymentalnego użycia jednej z podstawowych technik tworzenia biżuterii: puncowania

Sianie biżuterii. Wykorzystanie nasion w biżuterii

czerwiec 2006
Dla pochodzącej z Kolumbii **Margarity Alonso** dziedzictwo kulturowe jej kraju stało się punktem wyjścia do stworzenia osobistego języka poprzez wykorzystanie nasion jako materiału do ozdabiania ciała.

Bizuteria dla drag queen

czerwiec 2006
Pióra, fascynacja, impreza, przesada. Królowe nocy. Pierścień **Juana Riusech** może przeobrazić się w klejnot nocy. Krótko mówiąc – idealna biżuteria dla drag queens.

Bizuteria dla wspomnienia

lutego 2007
Odnajdywanie potencjału wykorzystania ludzkich włosów - na przykład w biżuterii z czasów wiktoriańskich czy też w wyrobach indiańskich, i nauczenie się wykorzystywania tego materiału za pomocą technik tekstylnych i włókienniczych. To właśnie pozwala **Silvii Monné** projektować kolczyki, nie raz zaskakujące noszącego je informacją o użytym materiale.

Medalion „Rociero”

lutego 2008
Ramón Cruz dążył do zawarcia w swoim przedmiocie elementów tradycji religijnej, jest niejako sposobem na zrozumienie zwyczajów i życia w Andaluzji (obszar w południowej Hiszpanii).

„Rocio” jest miejscem pielgrzymki a medalion pozwala zidentyfikować każdego z bractwa ludzi czczących „Madonnę z Rocio”.

Połączenie biżuterii z porcelaną

czerwiec 2008
Każdy przedmiot z kolekcji artystki **Rosy Pascual** zawiera w sobie porcelanową kulę, która umieszczona wewnątrz srebrnej ramy może swobodnie się obracać. Artystka była w stanie wykorzystać takie rozwiązanie po zapoznaniu się z metodami łączenia porcelany i metali.

Owady, które łapią

czerwiec 2008
Z bardzo ekspresywnym nastawieniem, **Ana Parra** bada techniczne sposoby na bezpośrednie przeniesienie zdjęć z fotografii na metal. Zdobyte informacje wykorzystuje w analizie twórczej świata owadów.

Żywica

czerwiec 2008
Neus Espinosa pracuje nad projektami, dla których punktem wyjścia jest wykorzystanie żywicy epoksydowej i poliestru do zbadania ich możliwości ekspresywnych.

Bizuteria i ścieg krzyżkowy

czerwiec 2009
Eva Moreno wprowadza do biżuterii metody właściwe dla tekstyliów - bada możliwości ekspresywne metody łączenia tkaniny i metalu za pomocą haftu krzyżkowego.

Eksperymentalne topienie na kamieniach z Minorki

czerwiec 2009
Dani Fàbregues zbadawszy sposoby topienia z użyciem kamieni i wosku, odkrywając techniczne możliwości procesu mikrofuzji wykonał bardzo precyzyjnie bransoletkę z metalu.

Pięć zmysłów

czerwiec 2002
Używając kilku materiałów, **Maria Ninot** pobudza nasze zmysły, dostarczając nam ekscytującego, wyjątkowego i jednocześnie zabawnego doświadczenia. Jej zaskakująco starannie wykonane przedmioty tworzą swoisty podstawowy zestaw odczuwania.



ESCOLA D'ART DEL TREBALL FROM BARCELONA, SPAIN

Art del treball, school of arts, is located in the center of Barcelona and our main objective is training our students so as to develop their creative and conceptual skills. We provide students the essential tools to be able to develop their future professional work.

JEWELLERY COURSES

You will acquire technical and artistic knowledge so as to design and make jewels which suit market and fashion needs while highlighting your creative value.

The curriculum is organized in a two year course plus a training period in a jewelry firm and a final coursework tutorized from the school.

GRAPHIC SUBJECTS

Subjects such as computer assisted design, artistic drawing, technical drawing or projects will provide graphic resources for you to develop your own ideas while you will also learn the main formal ergonomic and marketing requirements of a jewel.

THEORETICAL SUBJECTS

History of jewelry, artistic analysis, gemology and work training will give you a theoretical point of view, having the jewel and the working environment as a referent.

PRACTICAL SUBJECTS

At jewelry and wax models workshops you will exercise the manual skills in the command of the metal and create prototypes through microfusion.

TIMETABLE: MORNINGS

Official qualification as a superior technician in artistic jewelry.

Job opportunities. You will be able to develop your profession in all the areas linked to the world of jewelry, as much regarding the design, as the manufacture and repair.

ABOUT THE PIECES

Texture as a principal element for quality finishes and nature reference are the inspiration to work on the necklace far away from the geometric and hard lines. Joan Aviñó wants to send a warm message and bring news sensations to the jewel. The jewels inside into "no ho hagués dit mai" I'd never said it. Designed by Maria Josep Forcadell for "Annabcrn" enterprise, are fragments of leaves, seeds and flowers. Little natural objects that around the neck or the fingers take a form jewel

FIRST EXERCISE

The first exercise in which different subjects are involved. A project which, by using objects in paper and by folding, cutting and turning, some earrings start to develop while using the basic lessons from several subjects such as artistic and technical drawing and CAD. Putting the basic workshop techniques into practice, the brainstorm of ideas which turns into design and the first piece from the course materializes.

Textures in wax, June 2004

By reading this project we can get to know the expressive potential of different methods for creating textures on wax and eventually melt them into metal. **Sandra Yelo's** bracelet introduces as a synthesis a patchwork of textures.

The art of doming in jewelry, June 2006

The necklace made by **Patrick Alvarez** is the result of the experimental value of a basic jewelry technique : doming.

Sowing jewels. Incorporating seeds into jewelry, June 2006

Margarita Alonso redirects the use of seeds as a material used in body ornaments to a personal language taking as starting point the cultural legacy of her country, Colombia.

Jewels for a Drag queen, June 2006

Feathers, fascination, party, exaggeration . Night queens . This piece by **Juan Riusech** is a ring which can turn out to be a jewel at night. All in all a design for Drag Queens.

Jewels for memory, February 2007

Rediscover the potential of human hair as used, for example in Victorian jewels or in American Indians pieces, and learn to handle it using textile and wickerwork methods. This allows **Silvia Monné** to design earrings with an element of surprise once you identify the material which has been used.

"Rociero" medallion, February 2008

The final project of **Ramón Cruz** has the objective of giving shape to religious traditions and is a way to understand life and customs from Andalucía (a region in the south of Spain).

The "Rocío" is a religious pilgrimage and the medallion identifies each "hermandad" or brotherhood of people who venerates the Virgin of Rocío.

The link of porcelain in the jewel, June 2008

Every piece in **Rosa Pascual's** collection includes a porcelain sphere which can revolve around inside a silver frame. She came up with the technical solution thanks to a thorough initial research on porcelain and metal joints.

Insects which catch you, June 2008

With a very expressive proposal, **Ana Parra** does a previous research on the technical possibilities to transfer photographic images directly onto metal. This research work is used as a basis to analyse a whole creative world around insects.

Resins, June 2008

Handling the materials to explore the expressive possibilities of epoxy resins and polyester is the starting point of the jewel presented by **Neus Espinosa**.

Jewelry and cross stitch, June 2009

Though several try outs on fabric or metal in which cross stitching is the guiding line, **Eva Moreno** investigates the expressive possibilities of this textile method introduced in the design of the jewel.

Experimental melting on stones from Menorca, June 2009

From a research work on direct melting on stones and wax in which he discovers new technical possibilities in the process of metal microfusion, **Dani Fàbregues** creates a thoroughly made bracelet.

The five senses, June 2002

Through several materials, **Maria Ninot** stimulates our senses getting an exciting, unique and at the same time funny experience with surprising and thoroughly made pieces which make an almost essential sensitive kit.





Wisior, srebro, złoto, kamień szlachetny, linka
Pendant, silver, gold, gemstone, textile string

JOAN AVIÑÓ

WYKŁADOWCA / LECTURER

MARIA JOSEP FORCADELL

WYKŁADOWCA / LECTURER



Naszyjnik, srebro, filc, kamienie
Necklace, silver, felt, stones



AINA GOMEZ, EDWIN PAEZ, JOANA GARCÍA, SÒNIA SALGUERO, ANNA PUJOL, LUISA NAVARRO, ALANA BAYONA, SÒNIA PIBERNAT, MIREIA VELA, MARTHA MONCAYO, PAULA MARULANDA, JÚLIA CASTRO, INGRID VENTURA, ANNA SALAS, YOLANDA VIVES, MARIA BAQUÉS

STUDENCI/STUDENTS

MARGARITA ALONSO

ABSOLWENTKA/GRADUATE



Pierścień, srebro, pestki
Ring, silver, seeds

Kolczyki
Earrings



Naszyjnik, kolorowe metale, len
Necklace, metal, flax

PATRICK ALVAREZ

ABSOLWENT/GRADUATE

RAMÓN CRUZ

ABSOLWENT/GRADUATE



Medal, srebro, sznur, złoto
Medal, silver, string, gold



Brosze, srebro, żywica
Brooches, silver, resin

NEUS ESPINOSA

ABSOLWENTKA/GRADUATE

RAIMON ESQUERRA

ABSOLWENTKA/GRADUATE



Podwójny pierścionek, srebro, srebro oksydowane
Double ring, silver, oxidized silver



Bransoleta, srebro, srebro złoczone
Bracelet, silver, gilded silver

DANI FÀBREGUES
ABSOLWENTKA/GRADUATE

NÚRIA FARRÉ
ABSOLWENTKA/GRADUATE



Wisior, srebro, srebro oksydowane
Pendant, silver, oxidized silver



Medal, srebro, wstążka, sznurek, zdjęcie, nitka
Medal, silver, ribbon, twine, photo, string

ANNA GONZÁLEZ

ABSOLWENTKA/GRADUATE



Brosza, srebro, pleksi, fotografia, sznurek, gumka
Brooch, silver, plexiglas, photo, twine, rubber

MIREIA JANÉ

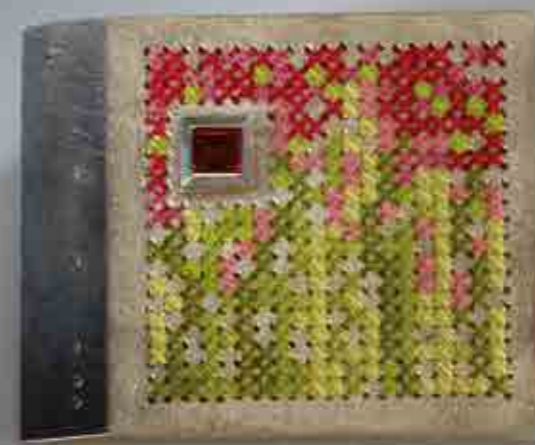
ABSOLWENTKA/GRADUATE



Kolczyki, srebro, nitka, włosy
Earrings, silver, string, hair

SILVIA MONNÉ
ABSOLWENTKA/GRADUATE

EVA MORENO
ABSOLWENTKA/GRADUATE



Brosza, srebro, kamień szlachetny, nitka
Brooch, silver, gemstone, string



Pięć zmysłów
 Naszyjnik, srebro, gąbka
 Wisior, srebro, rurka plastikowa
 Okulary, srebro, metal, cyrkonie, guma
 Obiekt, srebro, cynamon
 Zausznica, srebro, muszla

The five senses
 Necklace, silver, sponge
 Pendant, silver, plastic tube
 Glasses, silver, metal, zirconium, rubber
 Object, silver, cinnamon
 Earring, silver, shell

MARIA NINOT

ABSOLWENTKA/GRADUATE

ANA PARRA

ABSOLWENTKA/GRADUATE



Naszyjnik, rafia, srebro, włóczka
 Necklace, raffia, silver, wool



Kolczyki, pierścionek, brosza, srebro, porcelana
Earrings, ring, brooch, silver, porcelain

ROSA PASCUAL

ABSOLWENTKA/GRADUATE



Naszyjnik, srebro, linka stalowa, plastik, aluminium
Necklace, silver, steel cord, plastic, aluminium

LAI A REVUELTO

ABSOLWENTKA/GRADUATE



Pierścień dla Drag Queen, srebro, plastik, piórka, cyrkonie, perły
Ring for a Drag Queen, silver, plastic, feathers, zircon, pearls

JUAN RIUSECH

ABSOLWENTKA/GRADUATE



Bransoleta, srebro
Bracelet, silver

SANDRA YELO

ABSOLWENTKA/GRADUATE



Messe München
International

ENCOUNTERS TURN
INTO SUCCESS.

FASZINATION

Międzynarodowe Targi Wyrobów
Zegarmistrzowskich, Biżuterii, Kamieni
Szlachetnych, Perel oraz Technologii

MONACHIUM, 25 – 28 LUTY 2011

 2011
inhorgenta

www.inhorgenta.com

INFORMACJE: Pro Business Consulting, Kontakt: Joanna Biernacka-Goworek
Tel. + 48 695 744 503, e-mail: info@pro-business.eu

*f*undacja
POLSKA MIEDŹ

Jednym z głównych
celów Fundacji jest
wspieranie kultury.



ul. M. Skłodowskiej-Curie 48
59-301 Lubin

Partnerzy / Partners:



Patronat medialny / Media patronage:



GALERIA SZTUKI W LEGNICY

pl. Katedralny 1/1, 59-220 Legnica; tel. +48 76 862 06 94, 76 862 09 10; fax 76 856 51 26, tel. GSM 601 75 14 94
www.galeria.legnica.pl; e-mail: galerial@poczta.onet.pl

Dyrektor/Director: **Zbigniew Kraska**; Kurator/Curator: **Monika Szpatowicz**; Tłumaczenie/Translation by:
Magdalena Kraśnicka-Wojtyczko, Karolina Szałęga

Wydawca/Publisher: **JAKS**
e-mail: jaks@adres.pl

Copyright by © JAKS 2010
Wydanie pierwsze

ISBN: 978-83-930374-4-5

